



Nation *of* Leaders

Foundation of Civic
Development



**Raport
roczny za 2024**



Wprowadzenie

“

Rok 2024 był dla naszej organizacji rokiem wzrostu i zrównoważonego rozwoju. Jesteśmy dumni z osiągniętych wyników i dziękujemy wszystkim partnerom, darczyńcom, zespołowi i uczestnikom naszych projektów, dzięki którym było to możliwe

Zarząd Fundacji

Fundacja Rozwoju Obywatelskiego Nation of Leaders (dalej - NLF) jest organizacją non-profit założoną w Polsce w 2021 r. przez przedstawicieli białoruskiej diaspory.

Misją organizacji jest wspieranie rozwoju aktywnych uczestników białoruskiego społeczeństwa obywatelskiego. Głównym celem organizacji jest poprzez edukację wspierać rozwój Białorusi jako niezależnego i kwitnącego kraju, otwartego na współpracę międzynarodową i inspirującego globalny postęp cywilizacyjny dla zrównoważonego rozwoju świata i ludzkości.

Działania zespołu Nation of Leaders opierają się na **fundamentalnych wartościach**, takich jak wolność, poszanowanie godności człowieka, nadrzędność prawa, praworządność i sprawiedliwość.

Aby osiągnąć te cele, stworzyliśmy **hub edukacyjny** Nation of Leaders, który jest platformą do rozwijania i wspierania inicjatyw mających na celu rozwijanie praktycznych umiejętności niezbędnych do rozwoju osobistego, wzmacniania społeczności i społeczeństwa jako całości. Hub wspiera zarówno projekty swoich rezydentów, jak i inicjatywy absolwentów i ich społeczności.

W skład zespołu Hubu, **rezydentów Nation of Leaders**, wchodzi ponad 30 osób z Polski, Białorusi, Litwy, Niemiec, USA i Gruzji. Są to autorzy kursów, nauczyciele, prowadzący masterclass, eksperci, konsultanci, osoby publiczne, a także specjaliści zajmujący się tworzeniem, administrowaniem i promocją projektów edukacyjnych.

Nation of Leaders dąży do rozwoju **ekosystemu nieformalnej edukacji obywatelskiej**, łącząc instytucje edukacyjne, biznesy, białoruskie i międzynarodowe organizacje pozarządowe oraz innych interesariuszy. Kładziemy podwaliny pod znaczące zmiany demokratyczne poprzez dzielenie się zasobami, wzajemne uczenie się i podejście systemowe.

Budujemy **współpracę z partnerami**, którzy dzielą nasze wartości i wizję. Współpraca ta opiera się na zasadach etyki, zaufania, kompetencji, wzajemnych korzyści i komplementarności zasobów. Obejmuje ona zarówno niewielkie projekty, jak i inicjatywy strategiczne, a jej celem jest tworzenie synergii zapewniających zrównoważony rozwój społeczeństwa.



Wyniki pracy w 2024 r.

SZKOLENIA ONLINE

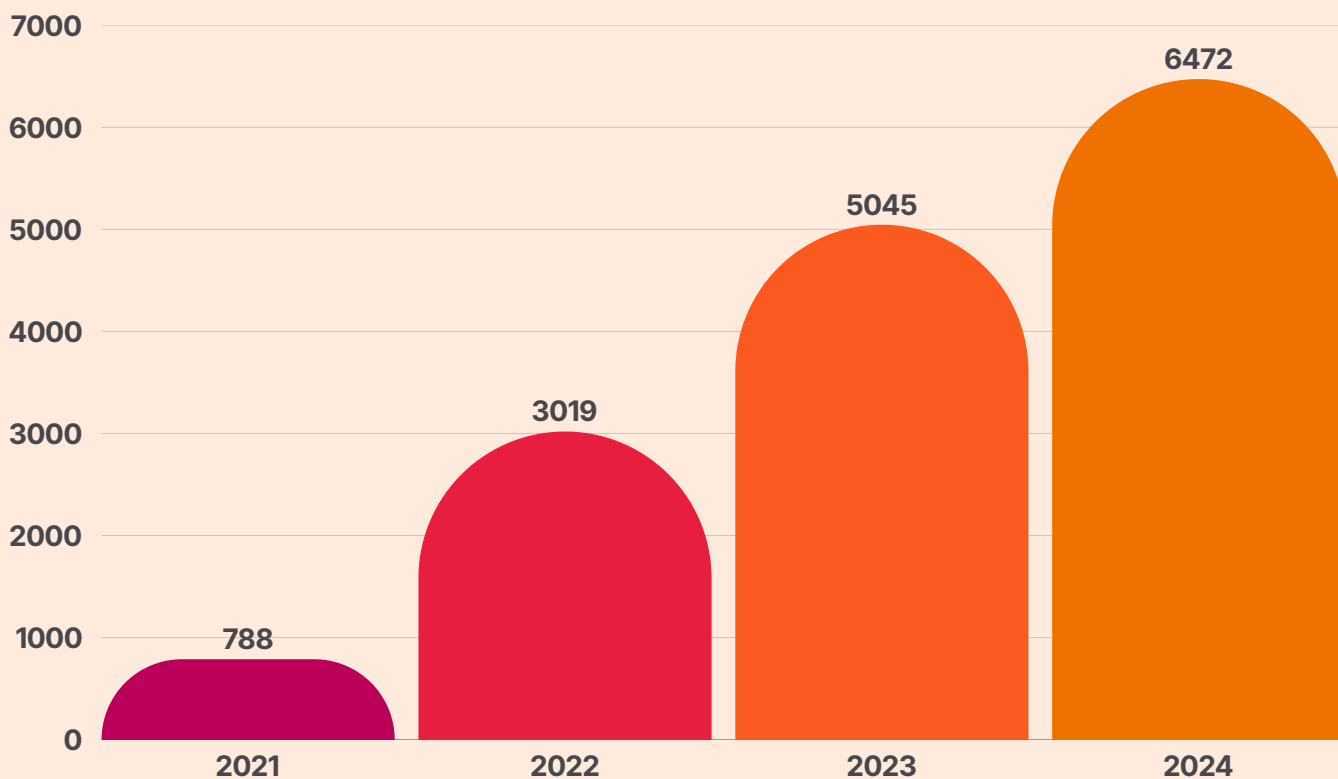
Uruchomiono 5 nowych programów edukacyjnych (kursów) na platformie.

Przeprowadzono 27 edycji istniejących i nowych programów edukacyjnych (każdy kurs jest prowadzony cyklicznie, od 1 do 3 edycji rocznie).

1427 rejestracji na kursy.

6 społeczności regionalnych wzmocniło swoje zdolności organizacyjne poprzez specjalistyczne programy.

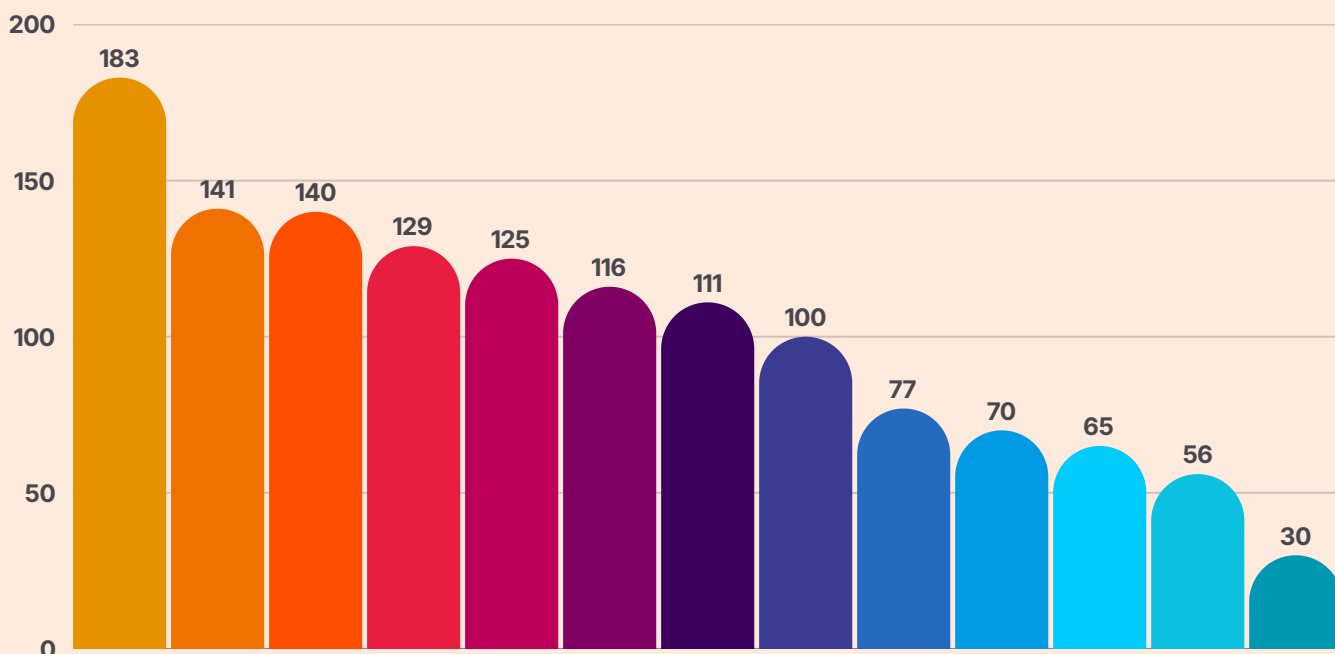
ŁĄCZNA LICZBA UCZESTNIKÓW KURSÓW I PROGRAMÓW NA PLATFORMIE (NARASTAJĄCO)





Wyniki pracy w 2024 r.

LICZBA REJESTRACJI NA KURSY W 2024 R.



Świadome rodzicielstwo w obliczu niepewności. 3 edycji

Od wypalenia do zasobów. 2 edycji

Gender od podstaw: wspólne odkrywanie. 3 edycji

Seibit Pramovy. Skuteczne wystąpienie publiczne. 2 edycji

Rodovod: rekonstrukcja historii własnej rodziny i kraju. 2 edycji

Cel. Plan. Wynik. 2 edycji

Rozwiązywanie konfliktów. Umiejętności na całe życie. 3 edycji

Wewnętrzna siła. Jak pokonać wyuczoną bezradność. 2 edycji

Polityka publiczna dla początkujących. 3 edycji

Ecopath: małymi krokami do wielkich zmian. 2 edycji

Poszczególne kroki. Zapobieganie wypalenia. Regeneracja zasobów. 1 edycja

Spółeczność NEXT: od społeczności do organizacji - kroki w kierunku rozwoju. 1 edycja

Prawniczy przewodnik samopomocy na każdy dzień. 2 edycji



Wyniki pracy w 2024 r.

WSPARCIE DLA ABSOLWENTÓW

Zorganizowano 33 otwarte edukacyjne eventy online, w tym 32 masterclass, z których 19 odbyło się w formie czatu głosowego z psychologami NLF, oraz jedno spotkanie z gościem NLF.

Cztery kluby kontynuowały działalność:

- klub motywacyjny (21 uczestników),
- dzienniki osiągnięć (22 uczestników),
- psychologiczny klub samopomocy (28 uczestników),
- wewnętrzny klub zespołu NLF (13 członków).

Utworzono 2 nowe kluby:

- klub języka białoruskiego (47 uczestników),
- klub treningu umiejętności poznawczych (47 uczestników).

Przeprowadzono 45 konsultacji (177 godzin) dla absolwentów na kluczowe tematy: rozwiązywanie konfliktów, zarządzanie zespołem, bezpieczeństwo, zrównoważony rozwój, psychologia, komunikacja, ekologia, rozwój społeczności, zarządzanie czasem, znajomość zagadnień związanych z gender.

Opracowane koncepcje:

- program inkubacji,
- trwające seminarium,
- programy aktywności wolontariuszy.





Wyniki pracy w 2024 r.

ROZWÓJ SIECI PARTNERSKIEJ NLF

Rozszerzyliśmy współpracę międzynarodową:

- o zawarto umowy z Instytutem Alexandra (Finlandia), Duńskim Instytutem Kultury (Łotwa) i Good People (Dania) na realizację projektu "Społeczeństwa równoległe: postsowiecka imigracja w Europie Północnej i krajach bałtyckich".
- o międzynarodowa tematyczna grupa robocza została utworzona we współpracy z Collective Leadership Institute (CLI) w celu opracowania mechanizmów współpracy międzysektorowej. Przeprowadziliśmy dyskusję na ten temat podczas festiwalu Tutaka.

Opracowaliśmy i uruchomiliśmy **kurs dotyczący rozwoju społeczności** w partnerstwie oraz koncepcję **programu akceleracyjnego** dla dostawców usług edukacyjnych.

Rezydenci i zespół hubu wzięli udział w partnerskich inicjatywach:

- o w roli mentorów i podopiecznych w programie mentoringu projektów społecznych;
- o w publikacji, tłumaczeniu i testowaniu narzędzia do samooceny usług edukacyjnych online (dostępnego pod adresem www.tool4edu.online);
- o w realizacji ważnego społecznie projektu rezydentki hubu, w którym NLF pełniła rolę partnera administracyjnego.

ROZWÓJ ORGANIZACYJNY I ZESPOŁOWY

Zinstytucjonalizowanie wcześniej rozpoczętych procesów:

- o rozpoczęła pracę Rada Fundacji (Rada Nadzorcza), która pełni funkcje doradcze i nadzorcze;
- o działalność rozpoczęły takie jednostki strukturalne jak Centrum Wsparcia Absolwentów, Centrum Rozwoju Przestrzeni Klubowej oraz Dział Monitoringu i Ewaluacji.

Do zespołu dołączyli:

- o nowi autorzy i wykładowcy;
- o producent produktów edukacyjnych;
- o specjalista ds. monitoringu i ewaluacji;
- o szefowie Centrum Rozwoju Przestrzeni Klubowej i Centrum Wsparcia Absolwentów;
- o koordynator grupy fundraisingowej.

Ci nowi specjaliści znacząco wzmocnili potencjał organizacji.

Rozpoczęły się prace nad **Manifestem Nation of Leaders**, publiczną deklaracją celu, wartości i zasad działalności hubu.

Członkowie zespołu wzięli udział w 48 wydarzeniach (konferencjach, forach, seminariach, dyskusjach) mających na celu rozwój edukacji (w tym nieformalnej edukacji dorosłych), kultury i działań społeczno-politycznych, co pozwoliło na rozwój zawodowy i współpracę z innymi organizacjami i ekspertami.

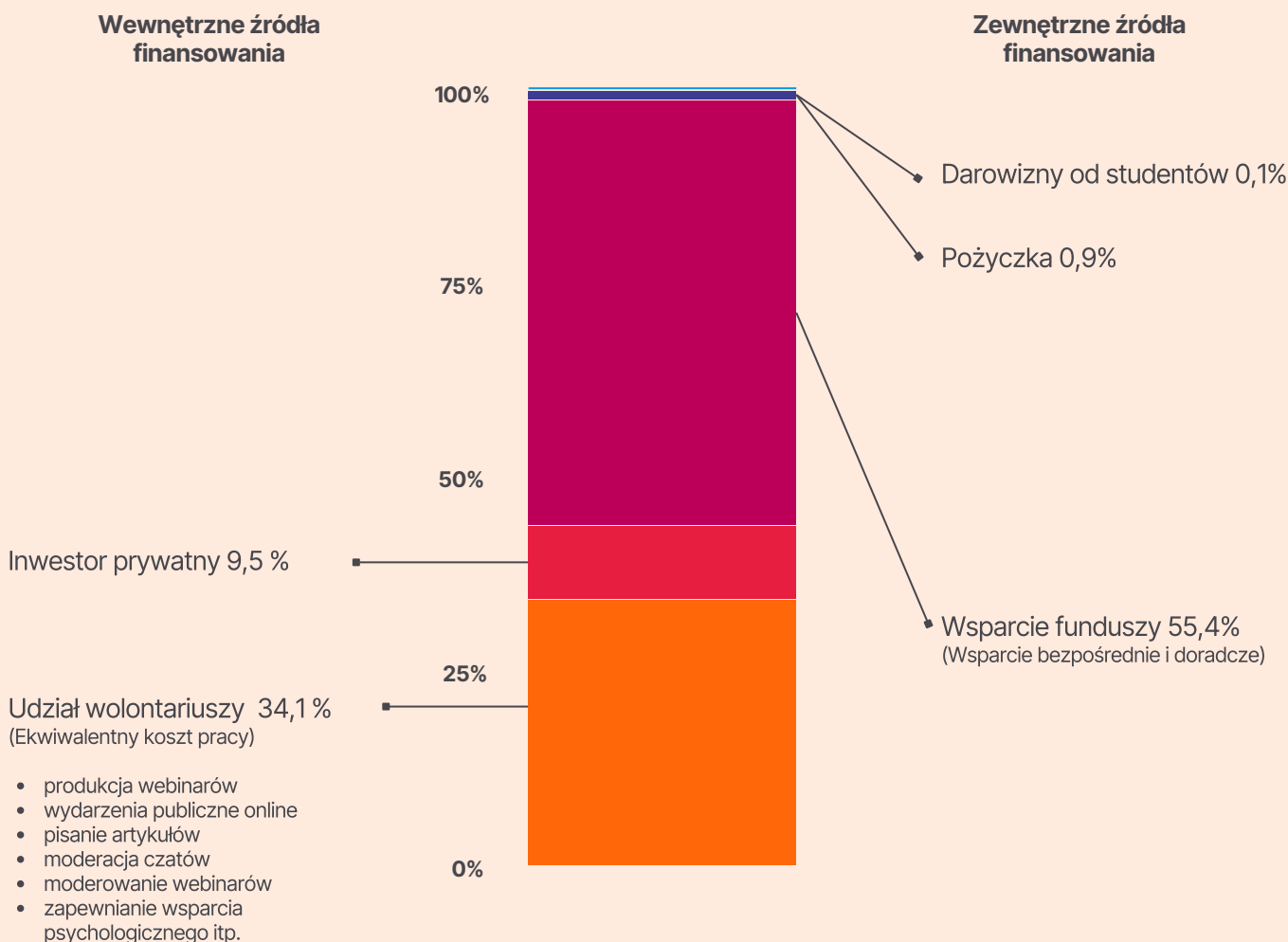


Stabilność finansowa

Zespół Nation of Leaders składa się z profesjonalistów, których łączą wspólne cele i dążenie do rozwoju. Każdy członek wnosi znaczący wkład w rozwój projektów edukacyjnych hubu. Rośniemy i rozwijamy się razem, dzielimy się doświadczeniem, wiedzą i uczymy się od siebie nawzajem, tworząc środowisko dla ciągłego rozwoju zawodowego i osobistego.

Działalność Nation of Leaders i jej potencjał edukacyjny zostały pozytywnie ocenione przez pięć funduszy wspierających rozwój społeczeństwa obywatelskiego Białorusi. Ich pomoc pomogła zbudować bardziej zrównoważoną strukturę organizacyjną, zwiększyć wzajemne zrozumienie w zespole, rozpocząć budowanie systemu zarządzania jakością dla naszych działań, a także dała możliwość rozwoju nauki online - opracowania pięciu nowych programów edukacyjnych, przeprowadzenia 21 edycji kursów i sześciu programów wsparcia dla społeczności.

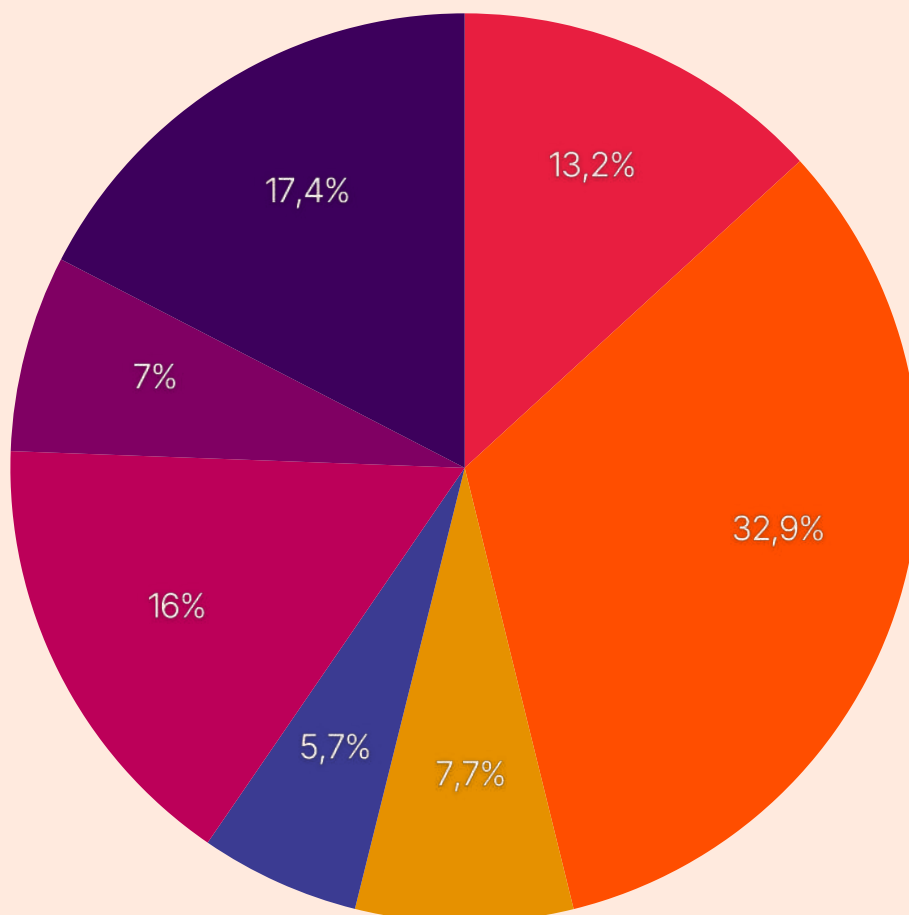
ŹRÓDŁA FINANSOWANIA DZIAŁALNOŚCI ORGANIZACJI W 2024 R.





Stabilność finansowa

STRUKTURA WYDATKÓW W 2024 R.



-  Tworzenie nowych programów edukacyjnych
-  Prowadzenie kursów, konsultacji, otwartych eventów edukacyjnych oraz organizacja przestrzeni klubowej
-  Promocja kursów, platformy, wydarzeń
-  Wydatki administracyjne
-  Projekty partnerskie
-  Rozwój strategiczny organizacji
-  Podatki i składki ubezpieczeniowe



Plany na 2025 r.

CELE EDUKACYJNE

- o stworzenie i uruchomienie minimum 4 nowych programów edukacyjnych;
- o zapewnienie co najmniej 1500 rejestracji na kursy i programy dla społeczności;
- o przeprowadzenie co najmniej 28 edycji istniejących i nowych kursów;
- o rozwój konsultowania na rzecz kompleksowego wsparcia aktywnych Białorusinów i Białorusinek, zapewniającego dostęp do usług towarzyszących edukacji;
- o wspieranie rozwoju klubów, wzmacnianie inicjatywy, rozwoju zainteresowań i kompetencji przywódczych absolwentów;
- o uruchomienie zmodyfikowanego programu wolontariatu w celu wzmocnienia organizacji i rozwoju osobistego uczestników;
- o prowadzenie programu inkubacji projektów społecznych absolwentów na zasadzie konkursu;
- o zorganizowanie hackathonu dla organizacji i inicjatyw, które mają pomysły na projekty edukacyjne o znaczeniu społecznym, oraz uruchomienie programu akceleracyjnego dla uczestników i zwycięzców hackathonu;
- o uruchomienie pilotów nowych formatów edukacyjnych (seminaria, szkolenia itp.).

CELE W ZAKRESIE ROZWOJU SIECI PARTNERSKIEJ



- o utworzenie stałej jednostki organizacyjnej zajmującej się rozwojem sieci partnerskiej;
- o rozszerzenie współpracy z innymi inicjatywami i organizacjami o podobnej misji działającymi w dziedzinie edukacji dorosłych i powiązanych dziedzinach związanych z budowaniem potencjału białoruskiego społeczeństwa obywatelskiego;
- o uruchomienie projektu mającego na celu rozwój współpracy międzysektorowej - non-profit i komercyjnego;
- o zorganizowanie dwudniowego seminarium offline w ramach międzynarodowego projektu dotyczącego integracji migrantów z obszaru postsowieckiego ze społeczeństwami krajów nordyckich i bałtyckich.



Plany na 2025 r.

CELE W ZAKRESIE MARKETINGU I PR



- opracowanie i rozpoczęcie wdrażania strategii PR w celu zwiększenia rozpoznawalności i poszerzenia pola wpływu NLF, biorąc pod uwagę zmieniające się warunki białoruskiego społeczeństwa;
- wzmocnienie promocji produktów edukacyjnych w celu przyciągnięcia większej liczby uczestników do projektów Hub;
- opracowanie i uruchomienie ciągłego gromadzenia i analizy danych w celu zapewnienia, że produkty edukacyjne NLF odpowiadają aktualnym wyzwaniom czasu, potrzebom i oczekiwaniom docelowych odbiorców (dorosłych Białorusinów), zapewniając osiągnięcie misji organizacji.

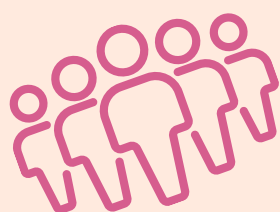
CELE W ZAKRESIE ROZWOJU ORGANIZACJI, ZRÓWNOWAŻONEGO ROZWOJU

- sformułowanie teorii zmian organizacji;
- usprawnienie systemu podejmowania decyzji, struktury organów zarządzających organizacją (zarząd, rada nadzorcza, komitet wydziałowy, organ przedstawicielski społeczności rezydentów hubu);
- wzmocnienie polityki bezpieczeństwa, biorąc pod uwagę zwiększone ryzyko dla uczestników w kraju w związku z włączeniem zasobów medialnych NLF do listy organizacji zaangażowanych w działalność ekstremistyczną;
- określenie, kim są rezydenci hubu i jakie są zasady ich uczestnictwa w życiu społeczności;
- kontynuacja prac nad wdrożeniem systemu monitoringu i ewaluacji;
- sfinalizowanie manifestu i przeprowadzenie jego prezentacji;
- rozbudowa i wzmocnienie zespoły Centrów Wsparcia Absolwentów i Rozwoju Przestrzeni Klubowej;
- zapewnienie ciągłego wewnętrznego rozwoju zawodowego wykładowców - regularne seminaria;
- sfinalizowanie procesu rejestracji w polskim Rejestrze Organizacji Pożytku Publicznego, aby móc być beneficjentem 1,5% podatku dochodowego od osób fizycznych, a także aby zapewnić możliwość preferencyjnego opodatkowania dla darczyńców instytucjonalnych.

Więcej informacji o hubie

Przez cały rok 2024 uczestnicy projektów hubu mogli brać udział w działaniach o różnych formatach:

- o kursy na onlinowej platformie edukacyjnej;
- o otwarte eventy edukacyjne online: warsztaty, wykłady, seminaria;
- o edukacyjny blog NLF w mediach społecznościowych (artykuły edukacyjne);
- o sieć czatów dla absolwentów;
- o kluby i koła (prowadzone przez absolwentów i rezydentów);
- o wsparcie konsultacyjne dla absolwentów i ich społeczności.





Szkolenia online

W 2021 roku uruchomiliśmy **platformę** edukacyjną, która umożliwia anonimową i bezpłatną naukę. Nasze programy edukacyjne (kursy) dają możliwość zdobycia wiedzy do skutecznego i efektywnego rozwiązywania wyzwań osobistych, natychmiastowego zastosowania wiedzy i umiejętności w praktyce, a także do współpracy, koordynowania, tworzenia pracy grup ludzi i społeczności.

Program edukacyjny platformy jest stale dostosowywany w oparciu o aktualne wyzwania stojące przed społeczeństwem obywatelskim Białorusi, a także zapytania odbiorców docelowych (ankiety w sieciach społecznościowych, informacje zwrotne i pytania na czatach telegramowych bieżących edycji i absolwentów, ankiety absolwentów każdego kursu (przez lata zebrano ponad 1000 ankiet)).

Szkolenie odbywa się w grupach. Każdy kurs składa się średnio z 6-10 modułów i trwa od 3 do 8 tygodni. Głównymi formatami organizacji pracy szkoleniowej są wykłady wideo (średnio 8-20 minut każdy, w sumie 1,5-4 godziny treści wideo), zadania praktyczne i seminaria internetowe. Zadania domowe (ćwiczenia, testy) i dodatkowe materiały są również publikowane na naszej platformie internetowej. Dla każdej edycji tworzone są czaty Telegram. W 2024 roku w Telegramie odbywały się również webinaria (3-8 webinariów w zależności od programu kursu). Tradycyjnie kursy są cykliczne, powtarzane co 3-6 miesięcy. Wykłady wideo są otwierane w określone dni, podczas webinariów nauczyciele wraz z uczestnikami dyskutują, analizują zadania domowe, wykonują i omawiają zadania praktyczne na określony temat, wyjaśniają zadania kolejnych modułów. Po pomyślnym ukończeniu kursu uczestnik może w razie potrzeby ubiegać się o certyfikat.

Na platformie staramy się stworzyć **przestrzeń**, w której przyjemnie jest przebywać i w której istnieje poczucie przynależności. **Nauczyciele** są kluczowymi postaciami w procesie edukacyjnym: tworzą swobodną atmosferę i wspierają uczestników w poszukiwaniu sensu i rozwiązań ich problemów. Charakteryzują się umiejętnością zapewnienia uczestnikom swobody w stosowaniu tego, czego się uczą, otwartością na ich potrzeby i dostępnością do komunikacji. Ruch "skoncentrowany na uczniu" w hubie daje wykładowcom możliwość "impro wizacji", a uczestnikom swobodę wyboru odpowiednich dla siebie materiałów i form uczenia się.

Uczestnicy kursu komunikują się ze sobą i z zespołem projektu w **rozległej sieci czatów**, dzieląc się doświadczeniami i wspierając się nawzajem. Po ukończeniu kursu uczestnicy mają możliwość dołączenia do innych czatów, które są aktywne na stałe: czat dla absolwentów kursu, ogólny czat NLF, kluby i koła. Można tam uzyskać porady od wykładowców i innych uczestników, zaproponować temat do dyskusji, poprowadzić masterclass, stworzyć kurs lub artykuł.

Aby wspierać i rozwijać społeczność, szybko reagować na bieżące potrzeby odbiorców, w 2024 r. odbyły się **warsztat**y prowadzone przez zaproszonych ekspertów i naszych nauczycieli, a także **wspierające czaty głosowe z psychologami**. Tematy takich spotkań są sugerowane przez uczestników kursów, absolwentów i członków zespołu.





Wsparcie dla absolwentów

Praca **Centrum Wsparcia Absolwentów** ma na celu wspieranie rozwoju aktywnych uczestników społeczeństwa obywatelskiego Białorusi, tworzenie warunków sprzyjających wzrostowi dojrzałości osobistej i zaangażowania obywatelskiego niezbędnego do zrównoważonej zmiany społecznej i opiera się na zrozumieniu, że proces ten jest możliwy poprzez szereg jakościowych kroków i transformacji.

Wsparcie konsultacyjne dla absolwentów (indywidualnych i grupowych), uruchomione jesienią 2023 r., zapewnia porady ekspertów na takie tematy, jak zarządzanie, psychologia, ekologia, komunikacja i znajomość zagadnień związanych z gender. Sesje doradcze pomagają sprostać bieżącym wyzwaniom, bardziej zaangażować się w działania społeczności i zaangażować innych w procesy pozytywnych zmian.

Programy inkubacyjne (w fazie rozwoju) to krótkoterminowe programy dla członków naszej społeczności, umożliwiające tworzenie i rozwijanie ich inicjatyw przy wsparciu ekspertów NLF. Takie programy będą organizowane na zasadzie konkursu. Pod koniec 2024 r. opracowano projekt pierwszego programu, który odbędzie się wiosną 2025 r.

Seria warsztatów (w opracowaniu) - program edukacyjny, podczas którego uczestnicy będą mogli opracować indywidualną trajektorię rozwoju, zrozumieć w działaniu, jak skutecznie wprowadzać zmiany w swoim życiu i środowisku. W 2024 r. zespół opracował wstępną koncepcję programu.

Program uczestnictwa wolontariuszy został wcześniej zawieszony. W 2024 r. rozpoczęła się transformacja procesu uczestnictwa wolontariuszy w działaniach hubu.

Kluby i koła są częścią ekosystemu hubu, który umożliwia absolwentom i mieszkańcom założenie grupy, w której mogą rozwijać swoje umiejętności, kompetencje i po prostu cieszyć się wspólnym spędzaniem czasu, czuć się częścią czegoś większego, pokazać swoje umiejętności przywódcze i osobowość.







Sieć partnerska NLF

W 2024 r. sieć partnerska NLF zaczęła nabierać kształtu, zespół hubu pracował nad wzmocnieniem więzi z białoruskimi i międzynarodowymi organizacjami, które podzielają nasze wartości i misję. Skupiliśmy się na tworzeniu warunków do wspólnej pracy mającej na celu poprawę jakości nieformalnej edukacji obywatelskiej, wspieranie społeczności i promowanie innowacyjnych inicjatyw edukacyjnych.

Kluczowe obszary pracy:

- budowanie trwałych partnerstw w celu wzmocnienia współpracy w zakresie edukacji dorosłych i dziedzin pokrewnych;
- opracowywanie nowych narzędzi i podejść, w tym programów akcelerycyjnych, które wspierają rozwój dostawców usług edukacyjnych;
- promowanie współpracy międzynarodowej poprzez udział w projektach mających na celu integrację migrantów i pokonywanie barier między sektorami;
- tworzenie nowych możliwości dla mieszkańców i absolwentów hubu poprzez inicjatywy partnerskie, mentoring i udział w rozwoju projektów o znaczeniu społecznym.





Służby wspierające rozwój hubu



Platforma internetowa organizuje rekrutację uczestników, prowadzenie kursów, wsparcie dla absolwentów oraz refleksję i udoskonalanie treści w celu zapewnienia jakości programów edukacyjnych i komunikacji ze społecznością.



Zespół Produkcji koordynuje proces tworzenia produktów edukacyjnych: od przetwarzania wniosku o nowy produkt i opracowywania koncepcji i materiałów szkoleniowych po produkcję materiałów wideo, umieszczanie materiałów szkoleniowych na platformie internetowej i dalsze ich ulepszanie, biorąc pod uwagę informacje zwrotne od wszystkich uczestników procesu edukacyjnego.



Centrum Naukowo-Metodyczne zapewnia ekspertyzę opracowywanych propozycji i programów edukacyjnych, przyczynia się do poprawy jakości regularnych procesów roboczych i bierze aktywny udział w procesie rozwoju ekosystemu nieformalnej edukacji obywatelskiej.



Centrum Wsparcia Absolwentów tworzy wspierające środowisko dla absolwentów hubu, które obejmuje możliwości edukacyjne, mentoring i praktyczne wsparcie (warsztaty, konsultacje, programy inkubacji, praca z wolontariuszami).



Centrum Rozwoju Przestrzeni Klubowej wspiera rozwój klubów i kół, poprawia technologię ich zakładania i rozwoju.

Zespół marketingu opracowuje i wdraża plany promocji produktów edukacyjnych online, zapewniając ich widoczność i zaangażowanie odbiorców.

Zespół fundraisingu buduje trwałe relacje z darczyńcami i partnerami.

Dział Monitoringu i Ewaluacji opracowuje plany oceny wyników organizacji oraz rozwija wizję jej struktury i obszarów strategicznej transformacji.

Biuro administracyjne buduje profesjonalny zespół, opracowuje skuteczne plany działania, rozwija strategię rozwoju organizacji i prowadzi zarządzanie operacyjne.



Zapraszamy do współpracy!



nationofleaders.org



Fundacja Rozwoju Obywatelskiego Nation of Leaders

Ul. Kalańska 5,

04-367 Warszawa, Polska

KRS: 0000914944, REGON 389670207

NIP 1133038692

www.nationofleaders.org

contact@nationofleaders.pl